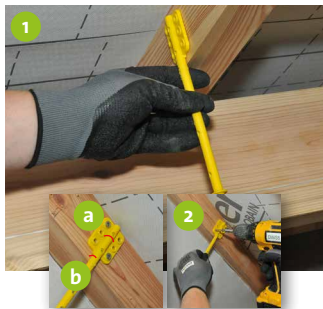
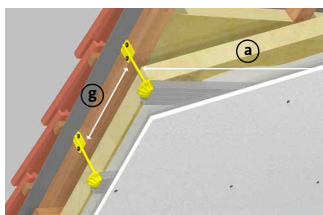


De Suspente PlaGyp I wordt gebruikt bij de plaatsing van ISOVER isolatie- en luchtdichtingsystemen. Hierbij worden halfstijve platen uit minerale wol van het Isoconfort-gamma en een luchtdichtingsmembraan met elkaar gecombineerd.



## STAP 1: OPHANGSISTEEM AANBRENGEN

- 1 Regel de lengte van de Suspenten op basis van de gewenste dikte van de isolatielaag** door de gewenste markering **a** of **b** af te stemmen op de onderkant van de keper. Markering **a** voor maximale isolatiediktes onder de kepers (zie etiket op de doos) en markering **b** voor een minimale dikte (bv Suspente 16-20: max 200 mm en minimum 160 mm). De gipsplaten komen dan 18 mm onder de basis van de punt aan het uiteinde van de Suspente. Lijn verder uit door middel van een koord of niveaulaser.
- 2 Markeer de plaats van de Suspenten op de kepers.** Start met de ophangstangen in de 4 uiterste hoeken van elk dakvlak en telkens 10 cm van de gordingen. De afstand tussen de Suspenten in verticale richting mag tussen 400 en 500 mm bedragen (aangeduid als afstand **g** op de tekening en in de tabel). Deze afstand is afhankelijk van het type plaat en bij dwarse plaatsing. De overspanning van de PlaGyp-profielen, m.a.w. de afstand tussen de Suspenten in horizontale richting, mag tussen de 800 en 1600 mm bedragen (aangeduid als afstand **a** op de tekening en in de tabel). Deze afstand wordt bepaald door het gewicht waarmee de Suspente belast wordt. **Fixeer de Suspenten met 2 houtschroeven.**

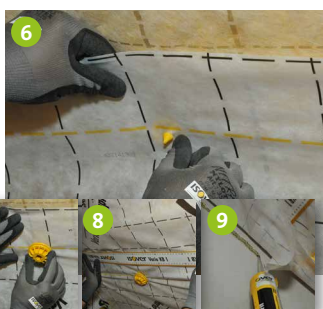


Type plaat		Gyproc A ABA	Gyproc A ABA	Gyproc A ABA	Gyproc Rf ABA	Gyproc Rf ABA	Gyproc dB ABA
Aantal & dikte platen		1 x 9,5 mm	1 x 12,5 mm	2 x 12,5 mm	1 x 15 mm	2 x 15 mm	2 x 12,5 mm
Maximale afstanden en overspanningen in mm	Overspanning <b>a</b>	1600	1600	900	900	800	800
	Dwarse plaatsing <b>g</b>	420	500	500	500	500	500



## STAP 2: ISOLATIELAGEN PLAATSEN

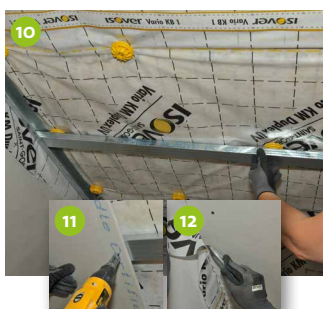
- 3 Breng een eerste isolatielaag Isoconfort 32/35 aan tussen de kepers.** Dikte = hoogte van de keper, bij aanwezigheid van een dampdoorlatend onderdak. Indien nodig, de isolatie op maat snijden, zodat de breedte ervan overeenkomt met de afstand tussen de kepers + 1 cm. Knep de isolatie tussen de kepers en begin hierbij onderaan om dan naar boven toe te monteren.
- 4 Breng een tweede isolatielaag aan onder de kepers** (parallel met of dwars over de eerste laag) door de isolatie op de Suspenten te spiezen.
- 5 Bevestig met de eerste rondellen** om de isolatie op haar plaats te houden. Begin ook hier onderaan om dan naar boven toe te monteren. Controleer of de isolatie continu doorloopt en de hoogte van de gordingen niet overschrijdt.



## STAP 3: LUCHTDICHTINGSMEMBRAAN PLAATSEN

Rol het lucht/dampscherm Vario® KM Duplex af en plaats een eerste baan ter hoogte van de nok. Een overschot van minimum 10 cm ter hoogte van de muur is nodig om het membraan later met de mastiek (Vario® DoubleFit) luchtdicht te maken.

- 6 Spies de Vario® KM Duplex op de ophangstangen** (op de reeds geplaatste rondellen).
- 7 Klem de Suspente PlaGyp I-doppen vast** om de luchtdichtheid te garanderen.
- 8 Plaats het membraan verder** met een overlapping van minstens 10 cm tussen de banen (zie markeringen) en plak het lucht/dampscherm af door de **voegen dicht te kleven met kleefband Vario® KB1 of Vario® MultiTape.**
- 9 Dicht het lucht/dampscherm af** door aan de buitenranden (de aansluiting op de omringende bouwdelen – reinig die vooraf!) een **continue lijn dichtingsmastiek aan te brengen** (diameter 6 mm). Druk het membraan lichtjes tegen de muur aan zonder de mastiek te pletten.



## STAP 4: METALEN PROFIELEN EN GIPSPLATEN PLAATSEN

- 10 Vijs het Gyproc PlaGyp PU 27/48-randprofiel op de muur en klik de Gyproc PlaGyp PC 27/60-plafondprofielen op de Suspente PlaGyp I-doppen.** Maak indien nodig gebruik van Gyproc PlaGyp PL 60/10 om 2 plafondprofielen met elkaar te verbinden.

Elektrische leidingen komen terecht in de ruimte tussen het dampscherm en de gipsplaten, die door de metalen profielen gecreëerd wordt. Eventuele openingen in de Gyproc-platen om leidingen of elektrische dozen te integreren moeten vooraf voorzien worden. Leidingen, elektrische kasten en aansluitdozen worden in de ruimte tussen het membraan en de Gyproc-platen aangebracht.

- 11 Vijs de gipsplaten vast op de Gyproc PlaGyp PC 27/60-plafondprofielen.** Begin ook hier van onder naar boven te monteren en zorg voor afsteunblokkjes ter hoogte van de vloer.
- 12 Snij het overtollig membraan op de zijkanten af** na het drogen van de mastiek.